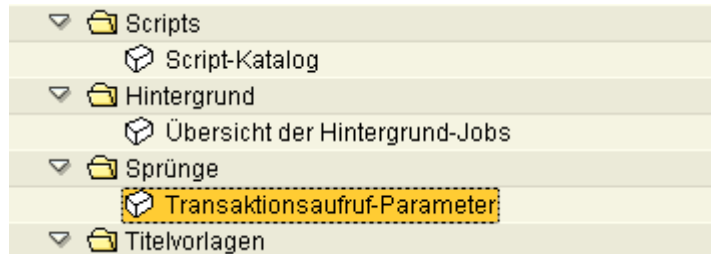
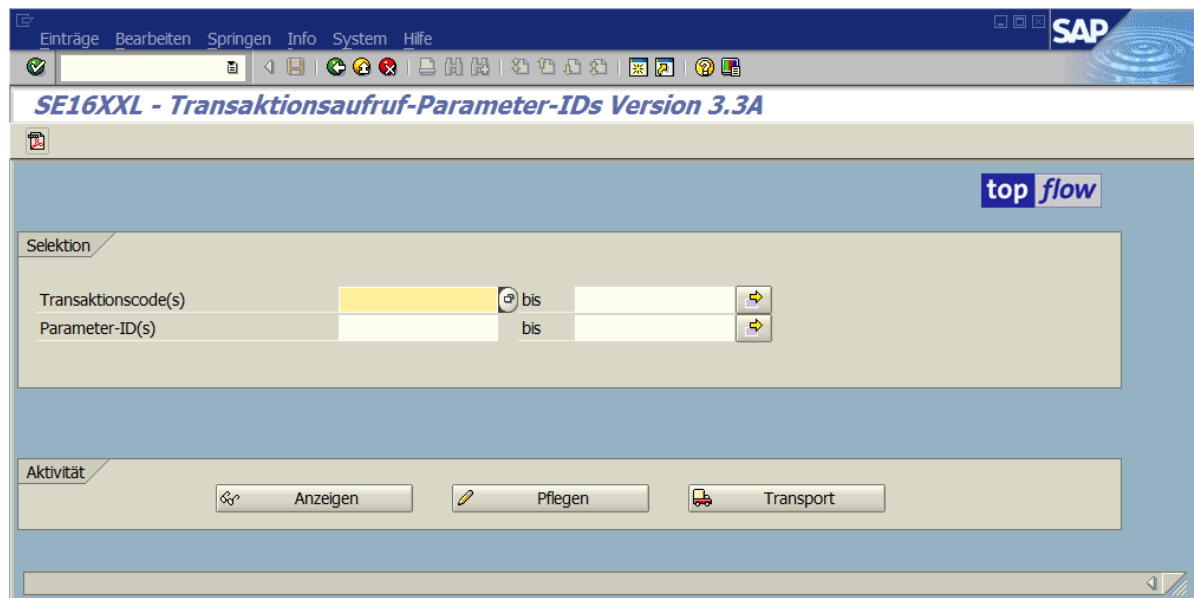


Transaktionsaufruf-Parameter-IDs

Rufen Sie bitte Transaktion **/TFTO/XXL_SETTINGS** auf :



Nach einem Doppelklick auf **Transaktionsaufruf-Parameter** erscheint folgende Selektionsmaske:



Um diesen Pflegedialog zu verwenden, benötigen Sie entweder die Berechtigung für Transaktion **/TFTO/SE16XXL**, oder die Rolle für die Pflege der globalen Einstellungen von SE16XXL, d.h. **/TFTO/XXL_GLOB_MAINT**.

Anstelle der Rolle kann Berechtigungsobjekt **/TFTO/XGLB** zugewiesen werden (siehe **Transaktionscodes, Rollen und Berechtigungsobjekte**).

Zweck dieses Dialoges ist die Pflege von Tabelle **/TFTO/TCPIDS**, die die Parameter-IDs enthält, die zum Aufrufen von häufig verwendeten Transaktionen notwendig sind. Sie wird während der Sprung-Definition herangezogen, um einen Vorschlag bezüglich der benötigten Parameter zu erstellen.


Zu den bereits mitgelieferten Einträgen möchten Sie vielleicht Ihre eigenen hinzufügen – z.B. für von Ihnen angelegte Z-Transaktionen.

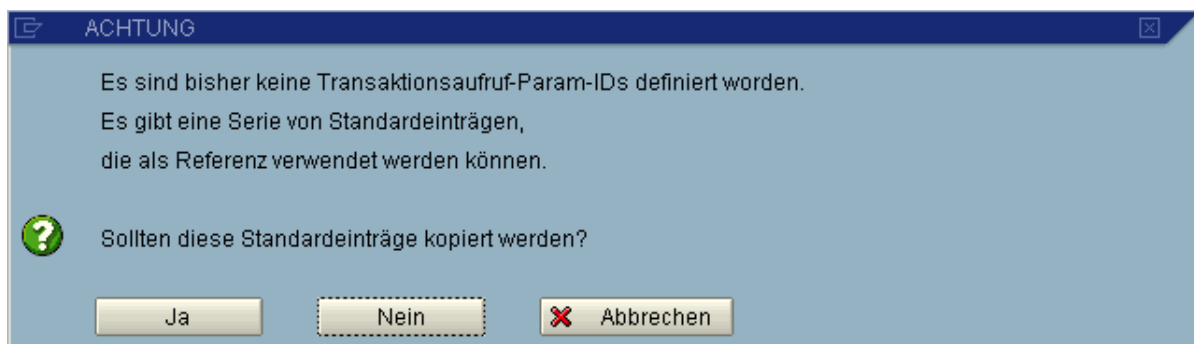
Standardeinträge

Um existierende Einträge nicht versehentlich zu zerstören, wird Tabelle /TFTO/TCPIDS leer ausgeliefert. Die Standardeinträge sind stattdessen in einer Referenztabelle enthalten, die vom Anwender nicht geändert werden darf.

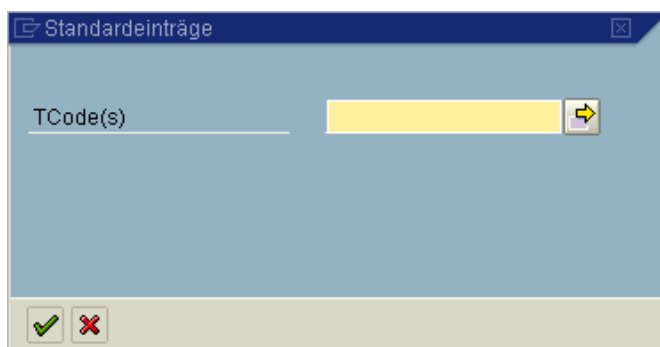
Nachdem dieselben Einträge für alle von SE16XXL unterstützten Systeme ausgeliefert werden, enthält die Referenztabelle Transaktionscodes, die nicht auf allen Systemen verfügbar sind, wie z.B. APO-Transaktionen. Aus diesem Grund werden so gut wie keine Plausibilitätsprüfungen auf die eingegebenen Werte durchgeführt.

Pflege

Betätigen Sie auf der Selektionsmaske die Schaltfläche  **Pflegen**, um das Programm in Pflegemodus zu starten. Wie bereits erwähnt, ist die Tabelle am Anfang leer. In einem solchen Fall erscheint folgendes Popup (nur wenn die Auswahlkriterien leer gelassen wurden):

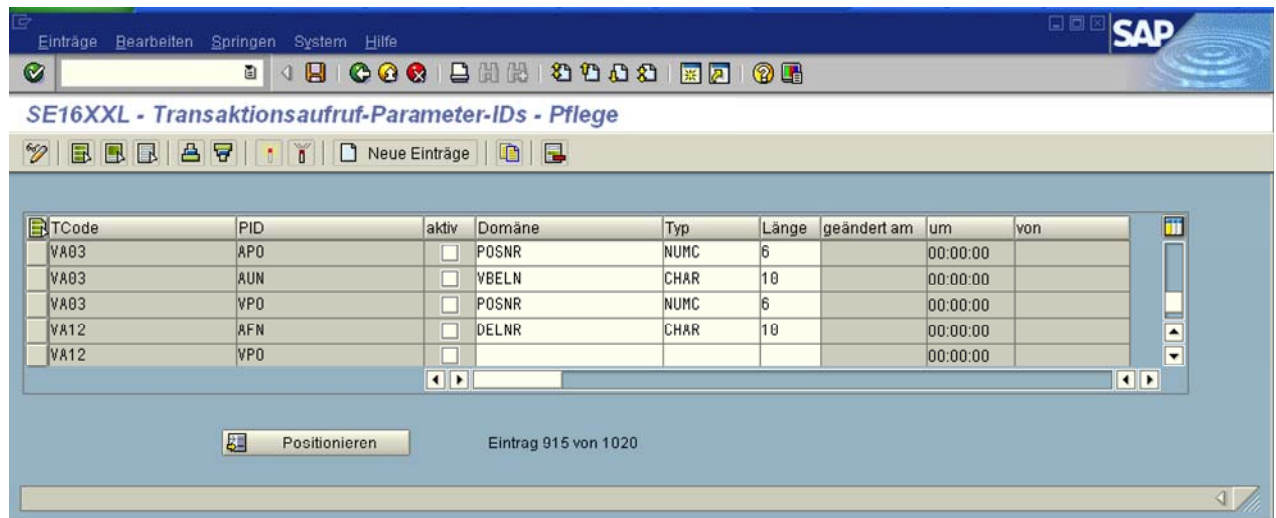


Antworten Sie mit , dann folgt diese Dialogmaske, um Ihnen die Möglichkeit zu geben, die relevanten Transaktionscodes einzuschränken:



Es ist zu empfehlen, mit  fortzufahren, ohne die Auswahl einzuschränken.

Daraufhin erscheint folgende Pflegemaske:



Die Einträge sind auf die Transaktion **VA03** positioniert worden, um Ihnen eine Vorstellung der Daten zu vermitteln, von denen hier die Rede ist.

Nur die, als „**aktiv**“ gekennzeichnete Einträge werden berücksichtigt. Das Flag „aktiv“ zurückzusetzen ist eine Art, Einträge logisch zu löschen.

ANMERKUNG: Nachdem Einträge versehentlich gelöscht werden können, ist es jederzeit möglich, sie mit Hilfe der Menüfunktion **Einträge → Standardeinträge hinzufügen** wiederherzustellen. Diese Funktion kopiert Standardeinträge in die Pflegemaske. Nur fehlende Einträge werden kopiert. Die so kopierten Einträge sind als „**inaktiv**“ gekennzeichnet, wie man am obigen Beispiel vernehmen kann.


Nachdem der Dialog eine starke Ähnlichkeit zu einem Standardpflagedialog aufweist, werden hier die einzelnen Funktionen nicht beschrieben. Stattdessen eine kurze Übersicht der involvierten Felder:

Feld	Beschreibung
TCode	Transaktionscode, z.B. MM03 (Materialstamm)
PID	SET/GET Parameter-ID, z.B. MAT für Material
aktiv	Flag aktiv /inaktiv
Domäne	Dem Parameter zugeordnete Domäne (optional). Falls die Domäne Festwerte besitzt, werden diese dem Benutzer bei der F4-Hilfe zugänglich gemacht.
Typ	Datentyp wie CHAR oder NUMC (optional)
Länge	Länge des Parameterwertes (optional)

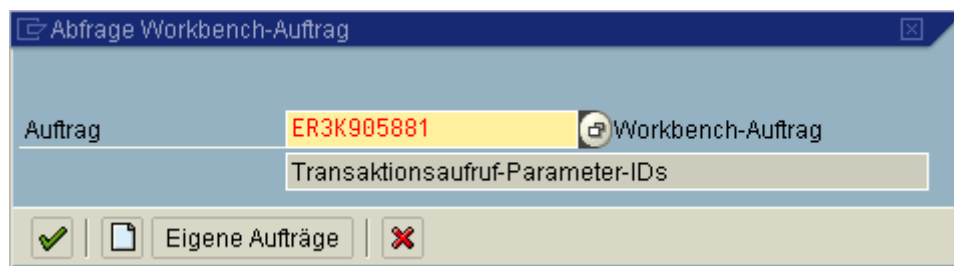
Typ und Länge sind nur zu Informationszwecken und werden z.Zt. nicht verwendet.

Die Domäne wird benutzt, um eine Zuordnung zwischen einem Feld der SE16XXL Ergebnisliste und dem Parameter herzustellen. Dies findet statt, wenn SE16XXL während der Sprungdefinition einen Vorschlag für die Parameter einer Transaktion erarbeitet.

Transport

Die Einträge können auch transportiert werden. Zu diesem Zweck betätigen Sie die Schaltfläche  **Transport** auf der Einstiegsmaske.

Sie werden dann nach einem Workbench-Auftrag gefragt (der Transport erfolgt anhand von R3TR TABU ...):



Jetzt erscheint eine Liste der selektierten Einträge. In dieser Liste können sie die Einträge bestimmen, die zu transportieren sind. Bereits ausgewählte Einträge werden farblich hervorgehoben. Der Transport wird erst beim „Sichern“ aktualisiert.

Falls sie alles transportieren wollen, müssen Sie selber ein R3TR TABU-Eintrag für die Tabelle /TFTO/TCPIDS aufbauen, und einen Schlüsseleintrag mit * erfassen (die Tabelle ist mandantenunabhängig).